

# 新たなフロンティア&テクニックを使いこなせ!



## PHANTASY STAR™ ONLINE 2

ファンタシースターオンライン

EP3開始から現在までに配信された、10種類のPAと2種類の複合テクニックを解説。特殊な仕様のPAが多いので、使い方を把握しよう。

PC PS Vita サービス中(2012年7月4日配信)

### ファンタシースターオンライン2

●RPG ●セガゲームス ●ゲームダウンロード無料、エピソード3デラックスパッケージ版¥4,980(＋税) ●基本プレイ無料(一部有料アイテムあり) ●オンライン専用  
●シリーズプロデューサー：酒井智史、シリーズディレクター：木村裕也、PS Vita版&エピソード3開発ディレクター：菅沼裕

チーム電撃  
警備保障  
『PSO2』連載企画  
5thシーズン 第20回

### 最新情報とEP3で配信されたPA解説の2本立て

EP3では、一風変わったPAと複合テクニックという新たなシステムが追加された。そこで今回は、それらのPAと複合テクニックの解説をお届け。どれも単純な攻撃技ではないので、しっかり把握しよう。

6月24日記信



## 3周年記念アップデート「MAXIMUM ATTACK [Part.2]」

3周年記念アップデートの第2弾では、5回目となるシップ対抗戦が開催。

6月24日のアップデートでは、3周年記念カップと題して5回目のシップ対抗戦が行われる。同時に配信される3周年記念ピンゴは、主にダーカーの討伐が目的。ピンゴ報酬では、セタがモチーフとなるカテナの武器迷彩やマグ進化デバイスがゲットできる。



▲オブジェクト広場の柵にアクセスすると、さまざまな人の願い事が見られる。なかには開発チームのお願い事も!?

- 主な配信内容
- ACスクラッチ「マジカルプリズムファンタズム」
  - 期間限定ロビー「セタロビー」
  - ピンゴカード「3周年記念ピンゴ」
  - シップ対抗戦「3周年記念カップ」
  - FUNスクラッチ更新 ほか

### シップ対抗戦 第5弾「3周年記念カップ」

もはや定番イベントとなったシップ対抗戦。今回は3周年記念カップと題して行われる。チームは全部で4つで、3シップ連合が2組、2シップ連合が2組という変則的な構成だ。各ラウンドのお題は、期間限定クエスト「混沌まねく未知なる影」や緊急クエストをプレイすることでクリアできるものが中心となる。同時に配信される3周年記念ピンゴの目標も達成しやすいので、積極的に参加しよう。3周年記念ステッカーやアークマがモチーフのアクセサリ、「ニャウのとことこレース」など新たな景品も多数!



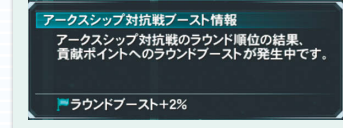
◀今回も最終順位による差はわずか! だったので気軽に参加しよう。



\*アークマロッド(長杖/武器迷彩)

### CHECK クエストカウンターにラウンドブースト表示を追加

これまでクエスト名の下にアイコン表示は付いていたが、ラウンドブーストの倍率がクエストカウンターにアクセスするだけで一目でわかるように変更!



◀クエストカウンターにアクセスした直後の画面に、写真のウィンドウが追加。

### 電撃警備保障 チーム 隊員紹介

お題 現実にあるもので実装して欲しいルームグッズは?

**ユウヒ**  
種族:ニューマン♀  
メイン:パウンサーLv.71  
サブ:ハンターLv.70  
フィギュアが欲しい。「ファンタシースター」シリーズのキャラとか、コラボ作品のキャラとかのがあったら飾りまくるのに!

**スーザンアトン子**  
種族:ニューマン♀  
メイン:ガンナーLv.51  
サブ:レンジャーLv.37  
「龍が如く」のように実際にプレイできるアーケード筐体とかゲーム機とか! 初代「ファンタシースター」とかプレイできたり!

**レトロ**  
種族:ニューマン♀  
メイン:パウンサーLv.75  
サブ:テクターLv.75  
IKEAとコラボして、リアリティのある部屋を再現できればな。触発されて、自分の部屋のインテリアも交換したくなるかも!

**ホロ=ロウ**  
種族:キャスト♀  
メイン:ハンターLv.49  
サブ:ファイターLv.20  
飯面が好きなので、古今東西の飯面を壁掛け用ルームグッズとして出してほしいですね。もちろん、アクセサリとしても歓迎です!

**ステラ**  
種族:キャスト♀  
メイン:レンジャーLv.75  
サブ:ハンターLv.75  
現実にはありませんが、「インフィニティ」に登録した「ラビィ=パラルの兄弟」がほしいです。あと「コタ・ツガイ」も。

**野良**  
種族:ニューマン♀  
メイン:パウンサーLv.75  
サブ:ハンターLv.75  
女の子に必須の大きめのティペイト! ぎゅっと抱きしめられたり、ベッドに置いて一緒に寝たりできる大きさが理想ニャ!

### 誌面版 チーム・電撃警備保障 プレイ日記 Vol.19

今回の担当 レトロ

ついに会社のデスクトップPCを新調! 「PSO2」を起動すると再起動がかかる病に侵されていたので、ようやくその状況から解放されます。これでもっとも撮影をしやすくなるし、いろいろはかどるかも! まずは、仕事中の緊急参加からはじめるか!

▲環境でプレイ意欲が変わりますよね。新PCのことでレアドロップ期間よりも遊びたい欲が高い!

電撃警備保障ブログはこちら <http://dps.dengeki.com/ps2/>

## ACスクラッチ マジカルプリズムファンタズム

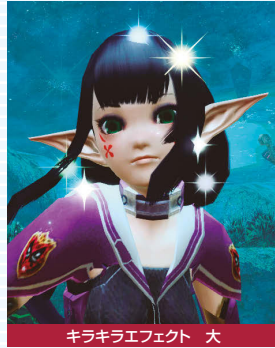
今回のACスクラッチでは、7月から放送予定のTVアニメ「プリズマ☆イリヤ ツヴァイ ヘルツ!」とのコラボアイテムが登場。美遊やルヴィアのコスチュームや髪型など、ファンにはうれしいアイテムばかりだ。もちろん、『PSO2』オリジナルデザインのコスチュームやパーツも多数。ちなみに、ユカタグリシスは男性用だけでなく、同じデザインの女性用も配信される。



ヘアバレッタ 白



アニメ風涙目 大



キラキラエフェクト 大

◀顔の周辺にキラキラと輝くエフェクトがかかる。アニメ風涙目と組み合わせると可愛いの手!?

## セタロビー&短冊

まもなくアークスシップではリアルよりもひと足早いセタロビーの季節!



そして3周年ビンゴではこんな羽衣チックな武器迷彩がもらえます



さらに今年は短冊を調べるとNPCやユーザーの願いの願いごとを読むことができるニヤ!



レトロさんはレアドロップ運アップのお願いでもしてそうニヤ……



## AC&FUNスクラッチ

さらに6/24のアップデートではシップ対抗戦のほかACスクラッチも充実や!



今回の浴衣は、昨年までのとはまたひと味違うデザインにや



もちろん男性用も!

## あとFUNスクラッチも充実!



一式そろえるとナイトクラブ的なルームグッズもあるね~

ちなみにロングキャンソは右肩用と左肩用の2種類あります



両方着てが●キャンソ状態にできるのだろうか……



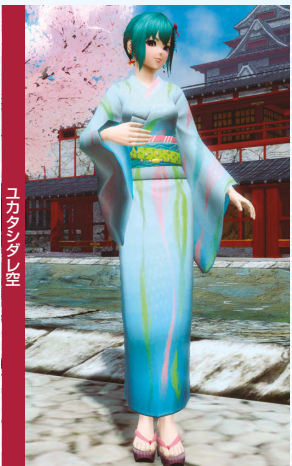
カレイドサファイア



ルヴィアドレス



ユカタグリシスM



ユカタシラレ空



アジャイルコート



ゼムロンモネン



バンテスタシリーズ



アムアイラシリーズ

## FUNスクラッチ更新

FUNスクラッチの新アイテムは、焼きモロコシや金魚などお祭りに欠かせないアイテムが登場。背負い筐にはセタバージョンもあり。



ナイトクラブ (ルームグッズ一式)

▲オシャレなナイトクラブ風のルームグッズ。テーマを使用すれば、外観もネオン輝くにぎやかなものに。



くわえ焼きモロコシ



金魚袋



ロングキャンソ



猛者まゆ



頭乗せ金魚鉢



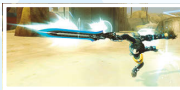
背負い筐



ステラが語る [MAXIMUM ATTACK [Part.2]]

## セタロビー編

セタロビーのオブジェクト広場にある巨大な笹は、アクセスすると短冊に書かれた願い事がランダムで見られます。願い事を書いているのはゲーム内の主要NPCたちに加えて、開発チームや「PSO2放送局」メンバーたちも。さらに、ツイッターで募集するプレイヤーの願い事も入る予定です。もしかしら、みなさんの願い事が書かれているかも!? ぜひとも配信後にチェックしてみてください。(ステラ)



# EP3新規PA・テクニック攻略

EP3で追加されたPAと複合テクニックの特殊な仕組みを解説。覚えておけば必ず役立つ！

EP3で新たに追加されたPAは現在10種類。いずれもアルティメットクエストでドロップする。一方、複合テクニックは2種類あり、どちらもクラリスクレイスのクライアントオーダーで入手可能。クライアントオーダーを達成するには、指定されたアルティメットクエストの敵をテク

ニックで倒す必要がある。自分以外のプレイヤーが倒したのもカウントされるので、達成するのは難しくはないはずだ。なお、「ザンディオン」を入手していないと「フォメルギオン」のクライアントオーダーが出現しない。また、マザーボードをEP3にセッティングしておく必要がある。

ディスク入手場所

### 壊世調査：ナベリウス

- ・イグナイトバリング
  - ・ハートレスインパクト
  - ・スフィアレイザー
  - ・チェイスアロウ
  - ・ヴィントジーカー
  - ・ザンディオン
- (クライアントオーダー)

### 壊世調査：リリーバ

- ・ティアズグリッド
  - ・ハリケンセンター
  - ・シュトレツヴァイ
  - ・イモータルダーヴ
  - ・グリムバラージュ
  - ・フォメルギオン
- (クライアントオーダー)

### CHECK PAは交換などでも入手可能

- Lv.10以下のPAディスクは、ほかのプレイヤーのマイショップで購入可能。また、フォントドロップ交換所ではLv.1が「フォトンクリスタル」1個で手に入る。アルティメットに行かないレベル帯の人はこれらの方法でゲット！
- マイショップ：Lv.1~10
  - フォントドロップ交換所：Lv.1

消費PP	25	PALv.	1	2	3	4	5					
イグナイトバリング [大剣]	投量補正	100%	威力	1313	1326	1339	1352	1365				
PALv.	6	7	8	9	10	11	12	13	14	15	16	17
威力	1378	1391	1405	1419	1433	1447	1461	1475	1489	1504	1519	1534

### PA使用中にジャストガードを成功させると威力アップ

前方に向けて6連続の新撃を放つPAで、使用中は武器アクションでジャストガードが可能。ジャストガードに成功するとPA中は無敵状態になる。さらに攻撃範囲が広がり、その直後と5~6発目の新撃の威力が上昇する効果を持つ。カウンター技だが、とっさに使うというよりは事前動作が長い攻撃に対して合わせて使うPAだ。2段階チャージしたほかのPAには負けるがそこそこの威力があり、攻撃の発生が早い。



通常

JA

▲ジャストガード成功時は大幅に威力が上がり、総ダメージは「オーバーエンド」を超える。

### 使い方のコツ

- 事前動作の長い攻撃に合わせて使い、ジャストガードを狙う
- プレイヤースキル「スナッチJAコンボ」と組み合わせることで、ソードの通常攻撃の遅さをカバーしつつカウンター技として活用できる

消費PP	45	PALv.	1	2	3	4	5					
ティアズグリッド [長槍]	投量補正	100%	威力	2984	3023	3054	3090	3125				
PALv.	6	7	8	9	10	11	12	13	14	15	16	17
威力	3161	3196	3231	3266	3299	3333	3369	3404	3440	3474	3510	3682

### 最後の1撃を当てられるタイミングを見切れ

正面に向けて中範囲の連続突きを繰り返すPA。突きはボタン長押しで最大7連続まで増え、7発目は威力がとても高い。また、PA中は頑強状態になるので打ち上げ

や吹き飛ばしを無効化できる。PP消費量が多いため、7発目を確実に当てるために敵の動きを見切りたい。防御特化型ハンターなら殴り合いで押し切る手も。

### 使い方のコツ

- 敵の動きを把握して高威力の7発目を確実に当てる
- 「ヴォルグラプター」との連携は横向きで3発目まで空振りさせると◎

消費PP	25	PALv.	1	2	3	4	5					
ハリケンセンター [両剣]	投量補正	110%	威力	581	586	591	596	601				
PALv.	6	7	8	9	10	11	12	13	14	15	16	17
威力	607	613	619	625	631	637	643	649	655	661	667	673

### ほかのPAとのコンボで真価を発揮する

中距離まで届く飛び道具を放ち、周囲の敵を吸引するPA。吸引したあと約3秒間効果が持続し、その間に武器アクションを使うと瞬間的に強力な吸引効果と爆発が起こり、小範囲にダメージを与える。2度の吸引効果でザコを集めつつ、ほかのPAやかまいたちで攻撃できるのが強い。「トルネードダンス」や「サプライズダック」とコンボで使おう。



▲「ケイオスライザー」とは異なり、PA自体はギアを消費しないので武器アクションでかまいたちも発生する。

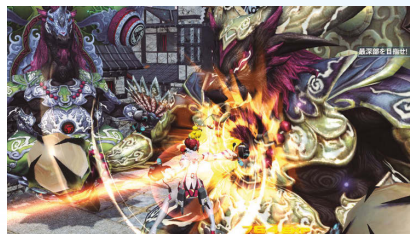
### 使い方のコツ

- 飛び道具着弾後に武器アクションを使うと爆発で攻撃できる
- 吸引効果で敵を集めてほかのPAで攻撃し、さらに武器アクションで追撃するなど多彩なコンボで大ダメージを狙える

消費PP	25	PALv.	1	2	3	4	5					
ハートレスインパクト [鋼拳]	投量補正	100%	威力	533	539	545	551	557				
PALv.	6	7	8	9	10	11	12	13	14	15	16	17
威力	563	569	575	581	587	593	599	605	611	617	623	629

### ジャストガード判定を生かして素早く接近できる

一瞬のため動作のち、高速で接近して攻撃するPA。ため動作にはジャストガード判定があり、防御しつつ素早く接近できる。防御面では「ダッキングブロウ」に劣るため、あくまでも間合いを詰めるのが目的。主に空中戦で活躍する。



▲空中移動できるのも「ハートレスインパクト」の利点だ。

### 使い方のコツ

- 遠距離から一気に間合いを詰めるときの移動技として使う
- ボス戦で高い位置の部位を狙うときに距離調整用として使う

消費PP	25	PALv.	1	2	3	4	5					
シュトレツヴァイ [銃剣]	投量補正	100%	威力	1303	1316	1329	1342	1355				
PALv.	6	7	8	9	10	11	12	13	14	15	16	17
威力	1368	1381	1394	1408	1422	1436	1450	1464	1478	1492	1507	1522

### スラッシュモードとガンモードでPAの性能が変化

スラッシュモードでは敵を追尾する突進技、ガンモードでは周囲に小ダメージを与えてダウンさせる範囲技を繰り返す。武器アクションを入力すると、消費PP10で変更後のモードの技が出る。威力は低めだが使いやすいのが利点。



▲スラッシュモードは1発目がヒットすると4回追撃を繰り返す。

### 使い方のコツ

- スラッシュモードは動きの早いボス相手に有効
- ガンモードはザコに囲まれたときの足止め手段として活用できる
- 武器アクションで派生させることでザコとボスを同時に攻撃できる

消費PP	20	PALv.	1	2	3	4	5					
イモータルダーヴ [飛翔剣]	投量補正	100%	威力	651	659	667	674	681				
PALv.	6	7	8	9	10	11	12	13	14	15	16	17
威力	688	696	704	711	718	726	733	741	748	755	763	800

### 素早いモーションで連発できるのが強み

正面に向けてフォントブレードで形成した大剣を振り下ろすPA。空中で使うと必ず地面に着地するため、「ヘブンリーカイト」で上昇しすぎたときに役立つ。また、攻撃モーションが短いので連発するだけで大ダメージを狙える。



▲プリコーリンガータのコアなど足もと付近を狙って攻撃できる。

### 使い方のコツ

- フォントブレードと交互に使うことで高威力の一点集中攻撃ができる
- 「ヘブンリーカイト」で上昇しすぎたときに高度を下げられる





スフィアレイザー [大砲]									
	消費PP								
	技量補正								
PALV.	1	2	3	4	5	6	7	8	9
威力	413	418	423	428	433	438	443	448	453
PALV.	10	11	12	13	14	15	16	17	-
威力	458	463	468	473	478	483	488	493	-

### 複数のエネミーを巻き込めるかがカギ

敵を貫通するレーザーを放つPA。長押しで攻撃時間を延ばせるが、1秒につきPPを40も消費してしまふ。威力はそこそこだが燃費が悪く、複数の敵を巻き込むことで本来の性能を発揮する。「グラビティボム」で敵を集め、「スタングレナード」で動きを封じたところに撃ち込むなど工夫しよう。「イル・ザン」で敵を集める仲間がいると戦いやすい。

- 使い方のコツ**
- トラップと組み合わせてPPを回復しつつ攻撃する
  - 仲間に協力してもらい敵を1カ所に集めてもらう

グリムバレージュ [双機銃]									
	消費PP								
	技量補正								
PALV.	1	2	3	4	5	6	7	8	9
威力	616	624	631	638	645	653	660	667	674
PALV.	10	11	12	13	14	15	16	17	-
威力	681	688	696	703	710	717	725	760	-

### 「デッドアプローチ」との使い分けが重要に

敵に向かって飛び、2連射と4連射の攻撃を連続で放つ。2連射後と4連射後にそれぞれジャストアタックのタイミングが存在。見た目は範囲攻撃のようだが単体にしか当たらない。接近技で、敵や障害物に触れた時点で止まって攻撃が出てしまう。そのため、混戦では狙いどおりに直進する「デッドアプローチ」がオススメ。なお、PA中に「チェイントリガー」などを発動することができる。



◀射撃攻撃なので、ゼロレンジ系のスキルが発動する。そのため、移動技だが威力は高い。

- 使い方のコツ**
- 同じ接近技の「デッドアプローチ」と使い分け
  - PA中に「チェイントリガー」、「ショウタイム」が発動可

チェイスアロウ [強弓]									
	消費PP								
	技量補正								
PALV.	1	2	3	4	5	6	7	8	9
威力	440	445	450	455	460	465	470	475	480
PALV.	10	11	12	13	14	15	16	17	-
威力	485	490	495	500	505	510	515	520	-

### 対ボス戦の初手が強力になる

別のPAを敵に当てたときに追撃の矢を異空間に放つ。追撃の矢は最大3本までストック可能。PPを先払いする必中技とイメージすればわかりやすい。事前にストックしておき、「バニッシュアロウ」→「ラストネメシス」とコンボをつなげれば、一気に大ダメージを与えられる。

- 使い方のコツ**
- ボスエリア前で使い、3本ストックしておく
  - 「バニッシュアロウ」とのコンボで大ダメージを狙う

ヴィントゾーカー [魔装脚]									
	消費PP								
	技量補正								
PALV.	1	2	3	4	5	6	7	8	9
威力	890	900	911	921	931	942	952	962	972
PALV.	10	11	12	13	14	15	16	17	-
威力	983	993	1003	1013	1024	1034	1044	1054	-

### ギアの段階によって威力が大きく変化

ギアを全消費して、状態異常を与える範囲攻撃を放つ。武器アクションで派生した場合は強力な蹴り技に変化。範囲攻撃で与える状態異常は、ギアの属性に依存する。派生技はとくにギアの影響が大きく、ギア3ならギア1の4倍以上の威力！ 純粹なダメージはトップクラスだが、攻撃が出るまでの時間が長く、攻撃の間合いも狭い。ボスがダウンしたときに合わせて当てよう。使ったあとは、テクニックで属性の付与やギアを上げるのを忘れずに。



▲ギアで威力が大幅に昇る。逆に言えば、ギア3でなければ使うメリットは薄い。

- 使い方のコツ**
- 範囲攻撃でザコの群れをまとめて状態異常にする
  - 派生技でボスに強烈な一撃を与える
  - 使用後はチャージテクニックで素早くギアを上げる

### EP3の新PA

今回は主にアルティメットクエストで入手できるEP3の新PAと

新テクニックを解説してみました

どれも使いどころや使い方がいろいろで真価を発揮する感じだね

とくに複合テクはテクニックを使ってゲージをためる必要がありますね

ちなみにPAはLv.1のディスクならフォトリスタル1個との交換で入手可能です



アルティメットクエスト未挑戦の人などは、まずLv.1で使い勝手を確かめるといいかも

複合テクの入手方法はクラリスクリエスのオーダーですよ～

### アークスキャラバン&アークスフェスティバル

今号の発売からまもなくすると新湯にてアークスキャラバンが開催です!



放送局観覧の抽選は終了しているけど、物販などはフリー入場です



その後もまだまだイベントめじろ押し!

- ・7月12日: アークスキャラバン神編
- ・8月16日: アークスフェスティバル2015 (有明コロシアム)

野良が短冊になんか書いてるけど、だいたい想像つくな……



## 複合テクニック

複合テクニックは、サブパレットにセットして使用する特殊なテクニックだ。「ザンパース」以外のテクニックでダメージを与えるとゲージが上昇していき、満タンになると使用可能。複合テクニックという名称だが、実際には2種類の属性のテクニックが同時に発動している。なお、特定の属性テクニックの威力を上げるマスタリー系のスキルや「氷縛結晶」などの結晶系の潜在能力は攻撃全体に反映される。ジャストアタックが反映され、ほとんどのスキルも効果を発揮するが「タリストックボーナス」は無効。なお、全ヒットさせたときの総威力は表記の約5倍となる。

### 複合テクニックの特徴

- 装備武器にかかわらず、テクニックで攻撃するとゲージが増加する
- 複合テクニックのゲージは共用
- メインクラスがフォースかテクターで、ロッド・タリス・ウィンドのいずれかを装備時に使用可能
- マスタリー系などの威力上昇スキルと潜在能力は2属性ぶん反映

## ザンディオン

	消費PP	PALV.
技量補正	100%	威力
	0	1
		威力
		2500

### 使用中は無敵状態になれる

風をまとって突進したのち、無数の雷を落とす複合テクニック。突進は風属性、落雷は雷属性扱いとなっている。高速で移動しながら範囲攻撃を放つため、1体を狙うよりも複数の敵が集まっているところを狙って繰り出すのがオススメ。発動中は無敵状態となり、一切の攻撃を受けない。ただし、突進が始まるまでの一瞬は頑強も無敵もない状態になるので、使うタイミングに気をつけよう。

▲ダウン中のバル・ロドスやダークファルス・エルダーの胴体など、突進が貫通しない部位なら全段ヒットも狙える。

### 使い方のコツ

- 密集した敵の周囲に円を描くように移動すると効果的に攻撃できる
- 「採掘基地防衛戦」など一部のクエストでは高速移動用として活用

## フォルメルギオン

	消費PP	PALV.
技量補正	100%	威力
	0	1
		威力
		3200

### 威力は高いがリスクも大きい

前方に向けて貫通するレーザーのようなエネルギー波を放つ。エネルギー波は炎属性で、その周囲に発生する爆炎が雷属性。高威力だが、発動中は移動はできず、「ザンディオン」のような無敵時間も無い。敵から離れた位置で発動したり、事前に「メギバース」を使っておくなど保険をかけておくことで安全に使用できる。全PA・テクニックのなかでトップの威力を持ち、ザコ相手だけでなく対ボス戦でも活躍する。あまり温存はせずゲージがたまりたい使っていこう。

◀敵のHPが多いアルティメットクエストで大活躍!

### 使い方のコツ

- 肩越し視点で敵のど真ん中を狙うと複数の敵にヒットしやすい
- 直前に「メギバース」を発動しておくことで戦闘不能になりにくい