

踏破せよ! 無限の迷宮!!



その難易度はまさに「ACE」級! ランダムマップで無限に遊べる謎のダンジョン・世界樹の塔の詳細をお届け!

PS3(※) PS Vita 8月29日発売予定

「世界樹の塔」の詳細と、3職業の特徴をチェック!

ラグナロク オデッセイ エース

●アクション ●ガンホーオンライン・エンターテイメント
●¥4,935(税込) DL版¥3,900(税込) ●プロデューサー: 森下真一、ディレクター: 入江和広、開発: ゲームアーツ ●オンライン対応、アドホックモード対応

人気アクション「ラグナロク オデッセイ」の血統を引き継ぎ、さまざまな新要素を追加した期待の新作「ラグナロク オデッセイ エース」。今回は、ランダムダンジョン「世界

樹の塔」の詳細と、前号に引き続いて3つの職業の特徴を解説していく。カードや衣服など、本作ならではのシステムについても紹介するので、発売前に予習しておこう!

世界樹の塔 「世界樹の塔」の基本ルールやポイントを解説!

新たな冒険の舞台・世界樹の塔の特徴を詳しく解説。通常のクエストとは異なる、このダンジョンならではのルールを把握しよう。



ランダムでエリア接続が変わるダンジョン

世界樹の塔は、潜るたびにランダムで出現モンスターやエリア接続が変化する。制限時間内に指定された階層まで到達し、ボスを倒せばクエストクリアだ。なお、このダンジョンには前作のストーリークリアに当たる、チャプター9のクリアで挑戦可能になる。つまりは「ACE級」の高難易度となるので、武器やカードをしっかりと強化してから挑戦しよう。

▲世界樹の塔には通常のクエストと同様に、クエストカウンターでクエストを受注してから出発することに。

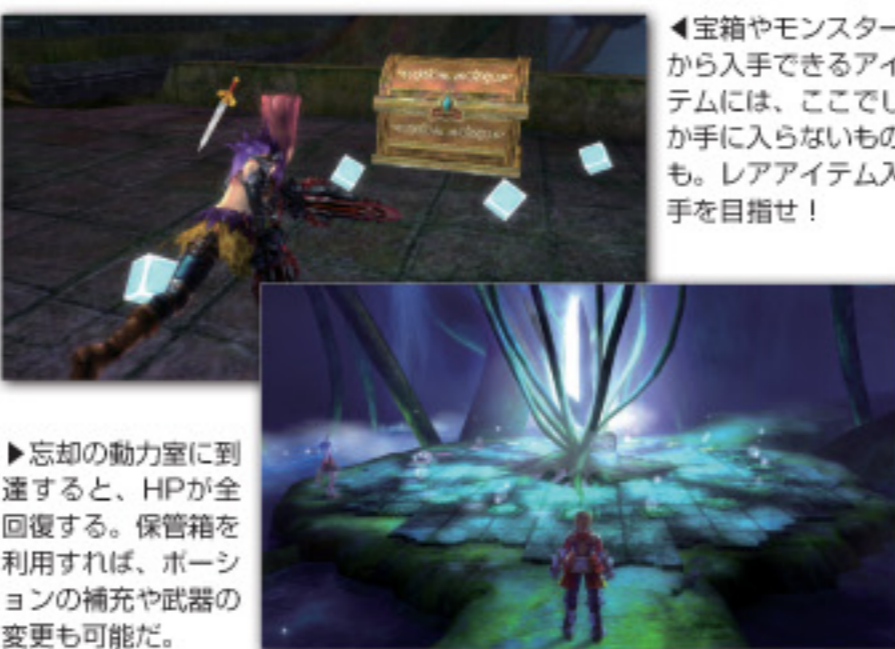
- 世界樹の塔の特徴**
- 出現モンスターが潜るごとに変化する
 - 制限時間内に指定階層まで進まないでクエスト失敗

CHECK 深い階層から潜るには「世界樹の滴」が必要

クエストの受注時に、探索を開始する階層を選択可能。その際、深さに応じて「世界樹の滴」が必要となる。この滴は「ノルン交易所」で購入するか、世界樹の塔のクエストをクリアすることで入手可能。

POINT1 制限時間内に指定の階層まで進め!

世界樹の塔のクエストには制限時間が存在。時間までに指定階層まで到達し、その階層のボスを倒すことがクリア条件となる。各階層で出現するモンスターと戦いながら、先の階層を目指そう。ダーインスレイヴやACEスキルを使いこなし、素早く敵を撃破することが重要だ。なお、5階層潜るごとに休憩ポイントである「忘却の動力室」を利用できる。ここではポーションの補充や武器の変更などができるので、うまく活用しよう。



▲宝箱やモンスターから入手できるアイテムには、ここでしか手に入らないものも。レアアイテム入手を目指せ!

POINT2 「Ordeal of Valkyrie」をクリアしてボーナスをゲット!

冒険中には、「Ordeal of Valkyrie」が提示されることも。この条件をクリアすると、能力アップやクエスト制限時間延長などの恩恵が得られる。



▲目標達成でさまざまな恩恵が! ▲目標達成で、能力アップや制限時間延長などのボーナスを得られる。積極的に狙ってみよう。 ▲目標を連続で達成していくと、「Ragnarok!!」状態になることも。アイテム入手確率が大幅アップ! 「Ragnarok!!」状態でアイテム大量ゲット!

ハンマースミス

接近戦を好むパワーファイター

全職業中トップクラスの攻撃力を誇るパワーファイター。巨大なハンマーを両手で握り、強力な一撃でモンスターを粉砕する。HPが多く、頼れる前線の要となるが、攻撃速度は遅いため、動きの素早い相手との戦いには注意が必要だ。相手がダウンしたときや、スキの大きい行動をとった瞬間を見逃さずに攻撃している。フィニッシュルートには、ぶっ飛ばし属性や打ち上げ属性があるものが多い。APが伸びにくく、機動力が低いという弱点は、カードやポーションで補うのも手だ。



フィニッシュルート

○振り下ろし

ハンマーを振り回したあと、前方に向けて振り下ろす。振り下ろしたあとはその場でハンマーについてドリルが回転し、多段ヒットするのが特徴。ヒット数を稼ぐのに適したフィニッシュルートだ。

○フルスイング

連携の最後に、ハンマーを下から上に向けて振り上げる攻撃。前方へのリーチが長く、攻撃力も高いうえに、敵を打ち上げる効果もある。攻撃後のスキも小さいので、扱いやすいのが利点。

○ドリルダッシュ

力を溜めたあと、前方に向かって突進していく。攻撃中に方向を変えることができないので、スキは大きめ。ぶっ飛ばし属性があるため、ザコが前方に固まっているときに使うと効果的だ。

○ドリルスタンプ

ハンマーを大きく振って周囲を攻撃したあと、前方に振り下ろすフィニッシュルート。振り下ろし同様、ドリルが回転して多段ヒットする。予備動作が大きいので、相手にスキができたときに狙おう。

▲攻撃力は非常に高いが、スキが大きい攻撃が多い。相手の動きをよく見て、このチャンスを狙え



ACE スキル



ぶっ飛ばし属性の範囲攻撃を放つ!

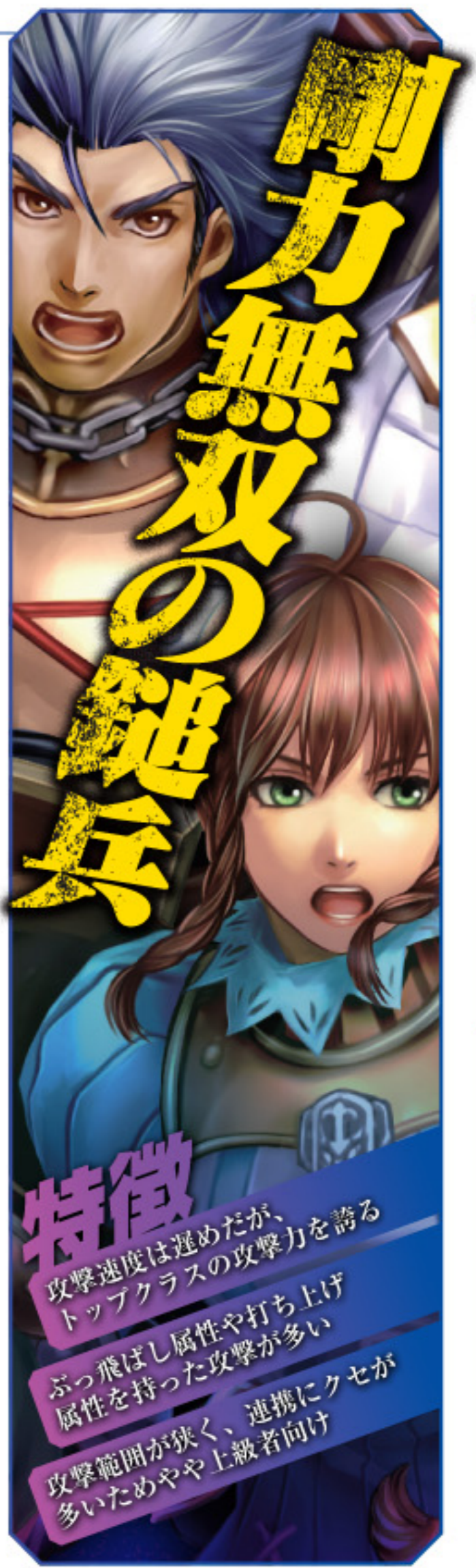


体重を乗せた回転攻撃!

WRITER'S EYE

『ラグオデエース』でハンマースミスはどう変わる?

攻撃力とHPが非常に優秀なので、多少のダメージなら気にせずに、ゴリ押しで攻めていけたハンマースミス。動きが遅く、体のサイズが大きい巨人相手にはドリル攻撃が当てやすいため、ボス戦でも活躍した。本作でも、頼れるボスキラーとして力を発揮できそうだ。



特徴
攻撃速度は遅めだが、トップクラスの攻撃力を誇る
ぶっ飛ばし属性や打ち上げ属性を持った攻撃が多い
攻撃範囲が狭く、連携にクセが多いためやや上級者向け

カード

本作の収集要素のキモともいえる、豊富に用意されたカード。その特徴と活用方法をここで解説していく。

衣服に装着するとカードスキルが発動!

カードを衣服に装着することで、多彩なスキルの恩恵を受けられる。モンスターを倒したり、店で購入したりして入手しよう。同じカードの絵柄でも、スキルや性能が異なる場合もあるので、種類は非常に豊富だ。スキルで長所を伸ばすか、弱点を補うかはプレイヤー次第!

カードの種類と入手方法		
モンスターカード	衣服カード	武器抽出カード
モンスターを倒したときに確率で入手できる。レアで強力なスキルの付いたカードほど、入手確率が低い傾向がある。	衣服に初めてから装着されているカード。その衣服専用となるわけではなく、自由に装着可能となるので、うまく活用しよう。	武器を最大まで鍛えて「抽出精練」すると、その武器と引き換えに入手可能。武器のレア度が高いほど、コストが低下!



▲モンスターカードの絵柄は非常に多彩。ザコ以外に、ボスからも低確率でカードを入手できる。何回も巨人を狩って、レアなカードを入手しよう!



武闘魔法士

特徴
杖を駆使した連続打撃から、攻撃範囲の広い魔法攻撃を放つ。広範囲をなぎ払う魔法や瞬間移動など、幅広いACEスキルを持つ。防御力が低く、ガードができないため接近戦は苦手。

Job Guide

メイジ

多彩な魔法で広範囲を攻撃できる

杖による連続打撃と、魔法による広範囲攻撃を使いこなすメイジ。HPが少なく打たれ弱いため、距離をとって魔法で攻撃するのが基本戦術となる。魔法は威力こそ高いものの、発動すると硬直時間が発生し、無防備になるというリスクも伴う。

攻撃を食らわないタイミングを見計らって、連携を繰り返していこう。とくに、素早い相手と戦うときには注意が必要だ。また、ACEスキルにも魔法を放つものが多い。攻撃魔法のほかに自己強化魔法など、その種類は非常に豊富だ。



フィニッシュルート

○ファイアーボルト

前方に炎の弾を飛ばす。リーチが長く、効果が発生するまでの時間も短いので、とても扱いやすい。攻撃力こそやや低めなもの、HPを少しずつ減らす火傷効果があるので、HPの多い敵に有効!

○ヘヴンズドライブ

杖を掲げて力を溜めたあと、地面にたたきつけて隆起させ、自分の周辺の広範囲を攻撃する魔法。溜め時間が長くスキは大きい、威力はとても優秀。ザコの集団に囲まれたときに活躍する。

○ユピテルサンダー

雷を帯びた杖を振り回したあと、前方に雷の弾を飛ばす。発生が早くスキは少ないが、威力は控えめ。杖を振り回す攻撃、雷の弾ともに麻痺効果があるので、モンスターを足止めするのに活用できる。

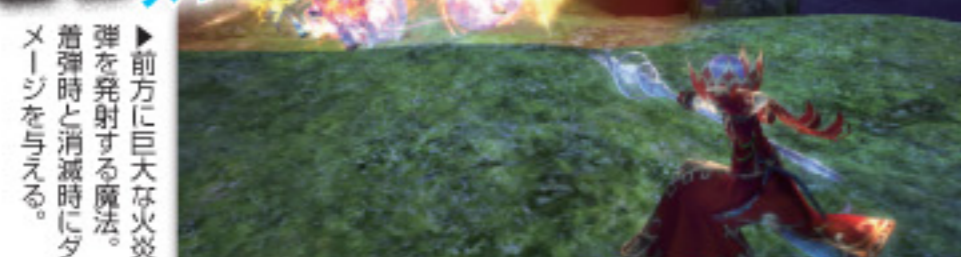
○ストームガスト

前方に氷の弾を飛ばしたあと、さらに竜巻を発生させる。発動までやや時間はかかるが、攻撃範囲が広く、威力にも優れる。ボス戦や、前方にザコの集団が囲まれたときなどに使用するといい。



魔法にはクセが強いものも多い。それぞれの攻撃範囲をしっかりと把握して、状況により使い分けよう。

ACE



前方に巨大な炎の弾を放つ。威力は控えめ。杖を振り回す攻撃、雷の弾ともに麻痺効果があるので、モンスターを足止めするのに活用できる。



杖によるダメージをアップ!

WRITER'S EYE

『ラグオデエース』でメイジはどう変わる?

前作での魔法は、一部を除いて基本的に杖による連携を組まなければ発動できず、どうしてもスキがあった。本作では、ACEスキルで即座に魔法を発動できるため、使い勝手は上がっている。多彩な追加効果を持つ魔法を繰り返せば、アタッカーとしてもサポート役としても立ち回れる!



杖による打撃ダメージを上昇させる。スキの少ない敵と戦うときなど、接近戦を挑むときに活用しよう。

Job Guide

ハンター

遠距離攻撃で離れた敵とも戦える!

ハンターはHPや攻撃力こそ低めだが、弓による遠距離攻撃で、離れた敵にもダメージを与えられるのが強み。打たれ弱いのと、相手の攻撃が届かない距離を常に保とう。ただし、距離が離れすぎると弓の威力が下がるので、適切な距離をいかにして把握できるかが重要となりそう。

なお、矢を同時に複数発射する中距離広範囲への攻撃が可能なので、集団戦は得意。ACEスキルには弓矢を操る攻撃のほかに、さまざまな効果を持つトラップを設置する技も存在。積極的に活用していこう。



フィニッシュルート

○アローシャワー

矢を連続で放ったあと、前方の広範囲に炎属性の矢を5本同時に発射する。1発の攻撃力は低いが、発射速度が早くスキが少ないため扱いやすい。また、火傷効果があるのでHPが多い相手に有効。

○アローレイン

中距離広範囲に矢の雨を降らせる攻撃。矢を引く予備動作があるのでややスキは大きい、攻撃範囲に優れる。リーチ自体はそれほど長くはないので、ある程度接近してから繰り出そう。

○アローバルカン

素早く連続で矢を浴びせる。非常に攻撃速度が早く、総ダメージ量も多い。ただし、1点集中攻撃となるぶん、集団を相手にするには向かない。ボス戦など、1対1の状況で真価を発揮できそう。

○チャージアロー

矢を弓なりに3本放ち、相手を攻撃する技。全弾命中させるとトップクラスのダメージを与えられる。相手との距離が開きすぎると全弾命中させるのは難しいので、近距離戦で使っていこう。

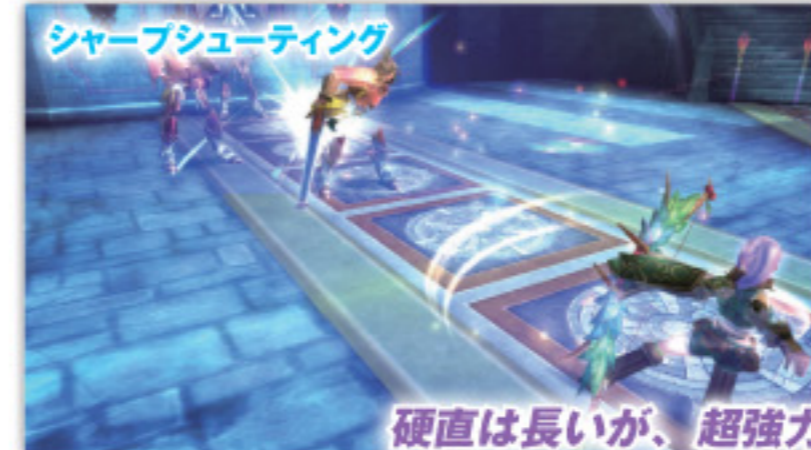


基本的にはリーチに優れる攻撃が多い。近づくたびに不利なので、常に相手の距離に注意して立ち回ろう。

ACE



火傷属性の地雷を設置!



硬直は長い、超強力な一撃!

WRITER'S EYE

『ラグオデエース』でハンターはどう変わる?

HPと防御力が劣るため、攻撃を食らわない立ち回りができる上級者向けの職業だったハンター。本作では、各種トラップを設置できるACEスキルが追加されたことにより、前作より相手との距離調整が容易となっている。ヒット&アウェイでの戦いが楽しい職業として人気を集めるかも!



特徴
弓矢による攻撃で、遠距離にいる相手を射止める。矢を一斉掃射することで、前方広範囲に攻撃を放つ。HPや防御力は低めであるため、接近されると打たれ弱い。

衣服

拡張することでカードをより多く装着可能に!

衣服は、裁縫屋で購入・拡張が可能。拡張することでキャパシティが増加し、より多くのカードを装着できるようになる。



▲衣服の購入・拡張には、Zenyのほかに素材が必要となる。クエストなどで必要素材を収集だ。

新衣服も続々!

本作にて追加された衣服の一部を紹介! またまた多くの新衣服が追加されているので、自分の目で確かめてみよう!



グラディエーター

ドラゴニックエンフォーサー

バーバリアン

ルン交易所

世界樹の滴とアイテムを交換できる「ルン交易所」。本作で追加されたこの新施設の特徴を解説する!

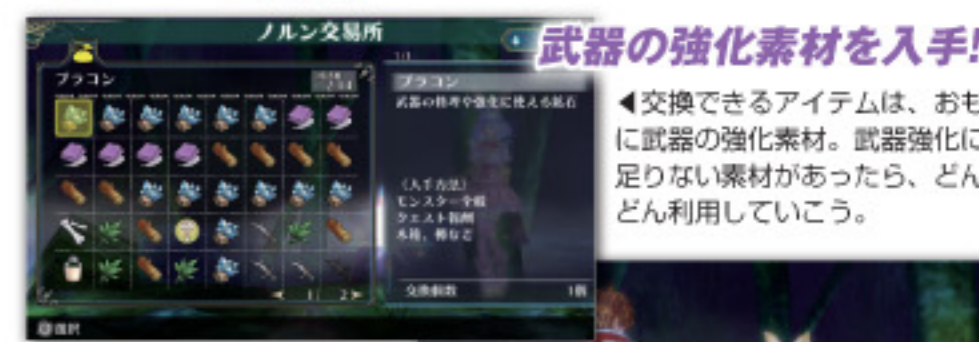


「世界樹の滴」と貴重なアイテムを交換!

ギルド本部や酒場にあるルン交易所。ゲーム開始当初は利用できないが、ストーリーを進めていくと利用可能になる。世界樹の塔などで入手できる世界樹の滴を、貴重なアイテムと交換できるこのお店。レアなものほど必要な世界樹の滴が多くなるので、世界樹の塔でガンガン集めていこう!

ルン CV: 金元寿子

巨大貿易商会の次代を担う少女。普段はおしとやかなのだが、収集している「ある物」がかわると、熱狂的コレクターに変わる。



世界樹の塔にもついてくる!

ルンは、世界樹の塔内部にある忘却の動力室にいることも。本部や酒場にいるときと同様に、アイテム交換してくれる!



武器の強化素材を入手!
交換できるアイテムは、おもに武器の強化素材。武器強化に足りない素材があったら、どんどん利用していこう。