



黒の民の侵攻を阻止せよ!

PHANTASY STAR™ ONLINE 2 ファンタシースターオンライン2

長年にわたって衝突を続けていた白の民と黒の民の抗争がついに動く! 禁忌を侵した黒の民、そしてその背後に潜む【双子】の影を打ち払え!!

PC PS Vita サービス中(2012年7月4日配信)

ファンタシースターオンライン2

●PC ●セガ ●ゲームダウンロード無料、エピソード2デラックスパッケージ版¥5,299 (税込) ●基本プレイ無料(一部有料アイテムあり) ●オンライン専用
●シリーズプロデューサー: 浦井智史、シリーズディレクター: 木村裕也、PS Vita版&エピソード3開発ディレクター: 菅沼裕

チーム電撃
警備保障
「PSO2」連載企画
5thシーズン 第3回

新フィールド「白ノ領域」を徹底ガイド!

連載企画5thシーズン第3回にして、いよいよ本格的にエピソード3の攻略に突入! 今回は新惑星・ハルコタンのフィールド「白ノ領域」を解説する。さらに、電撃警備保障が新人アークスを導く新企画も!

10月8日配信

浮上せし虹の痕跡

先日の「PSO2放送局」でも発表された2週間後配信のアップデート「浮上せし虹の痕跡」を紹介。【敗者】の遺産「浮上施設」など見逃せない内容が満載だ!

新フィールド 浮上施設 (ウォパル)

浮上施設は、ウォパルに追加される第3のフィールド。海岸や海底同様に多くの海王種が登場するほか、通常のクエストでは初登場

となる有翼系ターカー・ダブリューネなども出現する。さらに、大底同様に多くの海王種が登場するほか、通常のクエストでは初登場

トリッキーな攻撃を
繰り出すエネミーばかり!

▶ボスを含むと10種の新エネミーが登場。独特の容姿が特徴で、電撃や火の玉を発生させるなど手ごわい存在だ!



動力源を破壊して水上艦を止めろ!



二身一体の
連携が脅威!

バル・ロドス再び!

◀中ボスのネフト・キャサドーラとレオマドゥラード。地上と空中で展開されるコンビネーションをやぶるのか?



◀たたきつけなどの攻撃が追加。大砲を弱点に撃ち、スキを作れ!

CHECK 新たな★11武器も多数追加

ボスドロップには注目の★11武器がズラリ! 既存のコスチュームと合わせられるなど見た

目、性能ともに文句なしのものがそろっている。ほかには★10以下の武器も追加される予定だ。



フウガナギナタ(長槍)



イスアリス(飛翔剣)



アルクラス(大剣)

電撃警備保障 チーム 隊員紹介

お題 一番好きなNPCは?



ユウヒ
種族: ニューマン♀
メイン: パウンサーLv.60
サブ: テクターLv.70

リサとマトイは散々ゆーてるからカトリで、泣きぼくろ、ゆかいなセリフ、黒髪ロング、森島さんボイスとステキすぎ。結婚して!!



スーザンアントン
種族: ヒューマン♀
メイン: ガンナーLv.51
サブ: レンジャーLv.37

灰の神子様が気になる感じ。でも、一番好きなのはリリーバ族だったり。かわいいのにちょっとオヤジっぽいのがまたラブリー。



レト
種族: ヒューマン♂
メイン: ガンナーLv.70
サブ: ハンターLv.70

ブリキッちゃんかウルクちゃんなんだけど、共通項は声優が伊瀬茉莉也さんだということ。追加ボイス希望! (サブ用にと!)



ホロ=ロウ
種族: キャスト♀
メイン: ハンターLv.49
サブ: ファイターLv.20

パティ&ティアのやりとりは、見ていてほのほしますね。あとは六芒均衡のヒューイさん。彼が熱ウサがられているのが好きです。



ステラ
種族: キャスト♀
メイン: レンジャーLv.70
サブ: ガンナーLv.70

みんな大好きクロトさん。何か裏がありそうな雰囲気と、やる気のなさが好きです。もちろん、オーダーの高額報酬も魅力の1つ。



野良
種族: デューマン♀
メイン: パウンサーLv.45
サブ: ハンターLv.70

E P 3でようやく脚光を浴びはじめたヒロイン、マイちゃんが好き!! アークスとしての彼女の活躍がこれからも楽しみ!

誌面版 チーム・電撃警備保障 プレイ日記 Vol.05

今回の担当
レト

初めてのバイオ武器、バイオリクトをゲット。6スロ以上にする勇気はないうえに、ポイズンを混ぜたかったので、またモリューダ・ソールを軸に、ソール、テク3、スピリタ3、ポイズン3、アビリティ3と、プースト系を使わない省エネ仕様にて完成です。



▲属性はまだ30なので、おいしい。地味に法撃力が1000を超えているのが、うれしいところなのです。

電撃警備保障
ブログはこちら <http://dps.dengeki.com/ps2/>



浮上せし虹の痕跡①

10月8日のアップデートではEP3開始後2番目の新フィールド「浮上施設」が登場です!



なんか海上の遺跡って感じですよ

惑星ウォバルのフィールドやからエネミーは海王種がメインみたいやけど……

なんかえらい個性的なエネミーばかりやな……



カニ! カニにや!

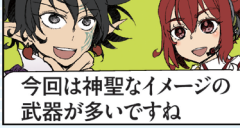
ボスはあのバル・ロドス! 今度は地上で決戦か!?



大砲撃ち込んだる!

浮上せし虹の痕跡②

で、当然気になるのが新アイテムやな~



今回は神聖なイメージの武器が多いですね

このアルケラスとか、正統派大剣! って感じ



おお、カッコええ!

かと思えば、とても武器には見えないこんな武器迷彩も……



……湯切り……?



あのルナプロフェシーも大注目!

あ……トン子さん好きそうだなーコレ

禁断のコスチューム ついに『PSO2』へ



PSボタルインフィニティで初登場。グラフィックの進化によって圧倒的な妖艶さを表現!!



前姿

後ろ姿

FUNスクラッチ



イエローツインメガホン

ヒーローラーB

ACスクラッチ ナイツ&バトルストリート

騎士系&体育の日にちなんだスポーツ系の衣装やアクセサリーが登場する。チャドレスやEP3でマトイが着用しているアイデアクラスタなど注目アイテムが多いが、一番の目玉はルナプロフェシー。当時の衝撃が今よみがえる!



羽織のソムニムエナ



インファンタスタ



チャドレス



ソルプロテクトル



イエローボンボン



封印せし真眼ロ



縦長瞳ロ 極小

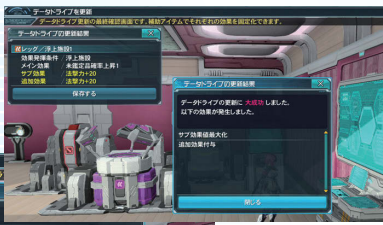
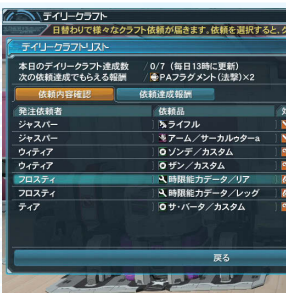
クラフト 時限能力カインインストールがパワーアップ!

クラフト機能も大幅に拡張。時限能力カインインストールがレベル50まで解放されるほか、手軽に実績を積めるデイリークラフトに新たな依頼が。また、シルバ系素材を使うレベル帯の武装エクステンドの最小攻撃力が上方修正され、ダメージのプレが抑えやすくなる。

- 追加・調整のまとめ
- 時限能力カインインストールのレベルキャップ50解放
- 時限能力カインインストールのレシビ、実績追加
- デイリークラフトに新NPCと時限能力カインインストールを追加
- デイリークラフトの発注内容が変化
- デイリークラフトの発注数が毎日7つに
- テクニックカスタマイズの必要メセタを緩和
- 武装エクステンドの一部上位レシビに最小攻撃力追加

時限能力カインインストールの新レシビを要チェック!

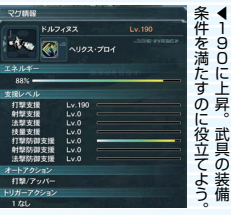
▶新フィールドの浮上施設に加え、エクストリームクエストに対応した時限能力も! さらに、より効果の高いレシビ3も追加。



デイリークラフトもさらに充実!
 ◀デイリークラフトの依頼に上位レシビや時限能力カインインストールのレシビが追加され、基本的な依頼も5つから7つに上昇。

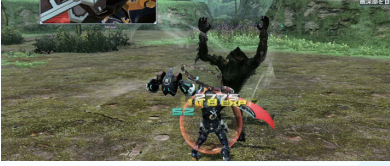
システム関連 マグレベル上限解放など

そのほかのアップデートとして、マグのレベルキャップ解放や新潜在能力の追加などを実施。称号報酬は、一部報酬の入れ替えを行う。すでに称号報酬をもらっていても、入れ替え後の新たな報酬を獲得可能だ。



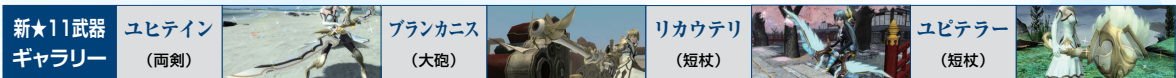
190に上昇。武器の装備条件を満たすのに役立てよう。

新たな潜在能力を使いこなせ!



◀新たなもののほか、第2潜在能力も追加される武器もある。

- 新潜在能力の効果
- そのほかのシステム改善
- マトーボードのガイドの自動設定
- 既存の一部称号報酬がグレードアップ



惑星ハルコタン-白ノ領域-ガイド

和の雰囲気漂う白の民の街「白ノ領域」と、そこで登場する新エネミーを解説する。気になるレアドロップの情報も要チェック！

屋根の上で戦ったほうが弱点を攻撃しやすい

白ノ領域は惑星ハルコタン最初のフィールドで、建物の屋根に登るのが特徴。ジェットブーツの2段階ジャンプなら直接乗れるほか、周囲の桶や荷車を足場にすればカンタンに登れる。ハルコタンに出現する敵の多くは、弱点が高い位置にあるので

屋根の上で戦ったほうが有利だ。フィールドには小川が流れる場所と街が広がる場所があり、次のエリアへ向かう出口は後者にも配置される可能性がある。ちなみに、緊急クエストはマップの形状が固定されており、灯籠の位置なども変わらない。



白の民

■クエストデータ (赤字はレアエネミー)
 ▲共闘Eトライアルやストーリークエストなどで登場する。

天候

白ノ領域で発生する天候は見た目のみで、落雷のようにダメージや状態異常を与えるものは存在しない。蝶舞は蝶が飛び、風舞は集中線のようなエフェクトが発生。花舞はサクラの花びらのようなものが舞い散り、文舞はハルコタンの文字や光の玉が現れる。天候の段階は以下のような順番になっている。花舞が文舞ならPSEバーストのチャンス。なお、花舞はエメラインのクライアントオーダーの対象になっている。

蝶舞



花舞



風舞



文舞



■天候の段階

蝶舞→風舞→花舞→文舞

カタバルト

フィールドの各所に設置されたカタバルトで、屋根から屋根へと移動できるのがハルコタンの特徴。ほかのフィールドのカタバルトとの違いは形状だけだ。

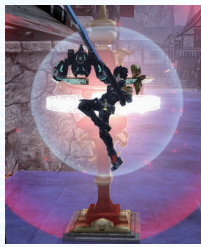
屋根から屋根へと飛び移って移動できる



▲大通りの対岸へ飛び移るカタバルトもある。早く移動できるよりも、早く移動できる。

灯籠 (黒に染まる領域)

緊急クエスト「黒に染まる領域」では、バジッドリンが灯籠に炎を灯す。灯籠が灯った状態ではフィールドが瘴気に包まれ、黒の民が強化されると同時に、プレイヤー側は一定時間ごとにダメージを受ける。灯籠を攻撃して炎を消すと瘴気を払えるので、仲間と手分けして消していこう。



▲灯籠の火はなんらかの攻撃を1回打てるだけで消える。

■新エネミードロップ ※ドロップは★以上の武器、武器迷彩、ユニットのみ掲載

エネミー名	部位	Lv.1~10 Lv.11~20				Lv.21~25 Lv.26~30				Lv.41~45 Lv.46~50				Lv.61~65 Lv.66~70			
		Lv.1~10		Lv.11~20		Lv.21~25		Lv.26~30		Lv.41~45		Lv.46~50		Lv.61~65		Lv.66~70	
ピッタ・ワッダ	-	-	-	エスカフリサ	エスカフリサ	エスカフリサ	-	-	-	-	-	-	-	-	-	-	
バラタ・ピコーダ	-	-	-	スターカйм	スターカйм	スターカйм	-	-	-	-	-	-	-	-	-	-	
ボンタ・ベアッダ	-	-	-	-	-	ポラールハンド	ポラールハンド	ポラールハンド	-	-	-	-	-	-	-	-	
バジキリ	-	-	-	-	-	ジギリバルティ	ジギリバルティ	ジギリバルティ	-	-	-	-	-	-	-	-	
イザオガ	-	-	-	-	-	新光兜槍	新光兜槍	新光兜槍	-	-	-	-	-	-	-	-	
アドオガ	-	-	-	-	-	新光燈砲	新光燈砲	新光燈砲	-	-	-	-	-	-	-	-	
ガンナガム (ギムナガム)	-	フレタル	フレタル	フレタル	フレタル	新光鋼弓	新光鋼弓	新光鋼弓	-	-	-	-	-	-	-	-	
ギムナガム	-	-	-	-	-	響	響	響	-	-	-	-	-	-	-	-	
レランガム (オルナガム)	-	ハクセンジョウ	ハクセンジョウ	ハクセンジョウ	ハクセンジョウ	-	-	-	-	-	-	-	-	-	-	-	
オルナガム	-	-	-	-	-	新光小槌	新光小槌	新光小槌	-	-	-	-	-	-	-	-	
アヌシザグ	-	-	-	-	-	アヌシマー	アヌシマー	アヌシマー	-	-	-	-	-	-	-	-	
ヨムナザグ	-	-	-	-	-	新光装脚	新光装脚	新光装脚	-	-	-	-	-	-	-	-	
ヨムナザグ	-	-	-	-	-	フキセンガ	フキセンガ	フキセンガ	-	-	-	-	-	-	-	-	
ヨムナザグ	-	-	-	-	-	ハンガサジヨミ	ハンガサジヨミ	ハンガサジヨミ	-	-	-	-	-	-	-	-	
名前	部位	Lv.1~10 Lv.11~20		Lv.21~25 Lv.26~30		Lv.41~45 Lv.46~50		Lv.61~65 Lv.66~70		Lv.1~10 Lv.11~20		Lv.21~25 Lv.26~30		Lv.41~45 Lv.46~50		Lv.61~65 Lv.66~70	
アンジャドゥリリ (ヨグジャドゥリリ)	-	-	-	-	-	-	-	-	-	-	-	-	新光鑑刀	新光鑑刀	-	-	-
バジッドリン	-	-	-	-	-	-	-	-	-	-	-	-	新光鑑刀	新光鑑刀	-	-	-
バジキリ	-	-	-	-	-	-	-	-	-	-	-	-	-	-	-	-	-
イザオガ	-	-	-	-	-	-	-	-	-	-	-	-	-	-	-	-	-
アドオガ	-	-	-	-	-	-	-	-	-	-	-	-	-	-	-	-	-
ガンナガム (ギムナガム)	頭部護石	-	-	-	-	-	-	-	-	-	-	-	-	-	-	-	-
ギムナガム	頭部護石	-	-	-	-	-	-	-	-	-	-	-	-	-	-	-	-
レランガム (オルナガム)	腰護石	-	-	-	-	-	-	-	-	-	-	-	-	-	-	-	-
オルナガム	腰護石	-	-	-	-	-	-	-	-	-	-	-	-	-	-	-	-
アヌシザグ (ヨムナザグ)	右足装甲	-	-	-	-	-	-	-	-	-	-	-	-	-	-	-	-
ヨムナザグ	右足装甲	-	-	-	-	-	-	-	-	-	-	-	-	-	-	-	-
ヨムナザグ	左足装甲	-	-	-	-	-	-	-	-	-	-	-	-	-	-	-	-
ヨムナザグ	左足装甲	-	-	-	-	-	-	-	-	-	-	-	-	-	-	-	-
ヨムナザグ	武器	*ニヤウ・ソード	*ニヤウ・ソード	*ニヤウ・ソード	*ニヤウ・ソード	*ニヤウ・ソード	*ニヤウ・ソード	*ニヤウ・ソード	*ニヤウ・ソード	*ニヤウ・ソード	*ニヤウ・ソード	*ニヤウ・ソード	*ニヤウ・ソード	*ニヤウ・ソード	*ニヤウ・ソード	*ニヤウ・ソード	*ニヤウ・ソード





ピッタ・ワッダ	
弱点属性	氷、光
弱点部位	箱内部コア
破壊可能部位	—

ノックバックや打ち上げを利用して弱点をたたけ

ピックリ箱のような姿のダーカー。近づくと、接近戦を仕掛けてくる。とくに危険な攻撃はなく、ただのザコと

っている。弱点部位は敵が攻撃している瞬間に現れるほか、打ち上げやノックバックなどで露出する。



パラタ・ピコーダ	
弱点属性	氷、光
弱点部位	箱内部コア
破壊可能部位	—

対処方法はピッタ・ワッダと変わらない

ピッタ・ワッダと同じくピックリ箱型のダーカーで、こちらは中距離から射撃攻撃を仕掛けてくる。単体

ではザコだが、混戦になると死角から攻撃が飛んできてることが多いので、なるべく早めに倒したい。



ポンタ・ペアッダ	
弱点属性	氷、光
弱点部位	腹部コア
破壊可能部位	—

こちらから攻撃するまではいっさい動かない

ぬいぐるみのような姿のダーカーで、こちらが攻撃しなければ動かない。攻撃を当てると高速でプレイヤーを追尾し、連続攻撃を仕掛けてくる。複数のポ



▲移動速度が速いので、敵の方向へ向かって回り切ってから1体ずつ倒そう。避けたほうが攻撃を避けやすい。

パジギッリ	
弱点属性	闇
弱点部位	頭(射撃)
破壊可能部位	—

小型のザコに相当するがHPはやや多め

ゆっくりとプレイヤーに近寄ってき

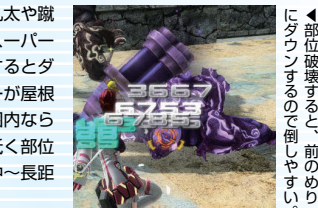
て屋根の上に登ってくる以外に特筆すべきことはない。ジャンプ攻撃の



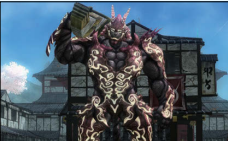
イザオガル	
弱点属性	闇
弱点部位	頭(部位破壊後)
破壊可能部位	頭

防御力の低い頭部の部位破壊でダウンさせろ

青い肌の巨人で、手に持った丸太や蹴りで攻撃を仕掛けてくる。難度スーパーハードでは、プレイヤーを発見するとダッシュキックを放つ。プレイヤーが屋根の上に乗っている場合、攻撃範囲内なら丸太を振り回す。頭の防御力が低く部位破壊でダウンするので、安全な中～長距離から積極的に狙っていく。



▲部位破壊すると、前のめりにダウンするので倒しやすい。



アドオガル	
弱点属性	闇
弱点部位	頭(部位破壊後)
破壊可能部位	頭

「クラスターバレット」に似た攻撃を使ってくる

赤い肌の巨人で、大砲を使った遠距離攻撃を使ってくる。プレイヤーが近くにいる場合は蹴り飛ばしも使

う。山なりに3発の弾を落とす「クラスターバレット」に似た攻撃がやっかいなので優先的に倒したい。



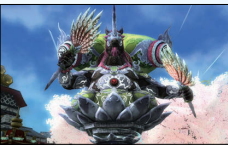
ガンナガム(ギムナガムリ)	
弱点属性	闇
弱点部位	腹部コア、頭(射撃)
破壊可能部位	台座

落雷攻撃はマークを見てから回避しろ

牛のような顔の巨人で、落雷攻撃を得意とする。落雷の場所は直前に魔法陣のようなマークが出るので、それを目安に回避しよう。台座を破壊すると移動できなくなり、接近戦でも倒しやすくなる。ただし、台座破壊後にすぐさま近寄ると反撃を受けるので、しばらく離れてピョンピョンとジャンプしてから攻撃するとい



▲台座に乗ると、手に持った棍棒で大暴れするのでヒットアンドアウェイで。

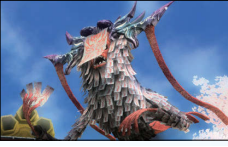


レランガム(オルナガムリ)	
弱点属性	闇
弱点部位	腹部コア、頭(射撃)
破壊可能部位	台座

画面をよく見て竜巻のエフェクトを見逃すな

ガンナガム同様の巨人で、こちらは馬のような顔が特徴。風攻撃が得意で、自分の周囲に竜巻を発生させ

る。竜巻は視認しづらいため、画面をよく見て戦うことが重要だ。攻略方法はガンナガムと大差はない。



アマシザグリ(ヨムナザグリ)	
弱点属性	炎、闇
弱点部位	顔(部位破壊後)
破壊可能部位	額のお札

頭部のお札を部位破壊すると弱点を露出する

お札を投げて攻撃してくる「一反木綿」のような敵。頭部のお札を部位破壊すると、顔が弱点化する。ゆ

っくりした動きで、あまり近寄ってこないで、こちらから攻撃に向かわないとなかなか倒せない。



ニャウ	
弱点属性	闇
弱点部位	落とされた剣
破壊可能部位	落とされた剣

撤退時にボスを呼び出すことがあるレアエネミー

ジャコウネコの超時空エネミーで、各フィールドのエトリアルで出現する。動きが素早く、攻撃的な性格だがあまり強くない。攻撃を空振りすると剣を落とすことがあり、これを破壊すると倒したのと同じ扱いになる。倒すと泣きながら攻撃して撤退する。撤退時に呼び出す敵は、そのフィールドで出現する可能性があるボスのいずれか。



▲防御力が高いので、剣を落とすまで待ったほうがラクに倒せる。

エピソード3【惑星ハルコタン編】

ハルコタン! すごい「和」一っ!



巨人もいて、今までの「PSO2」の雰囲気とは一味違う印象だね

白と黒の蝶が舞っていてキレイ! さらに、天候変化で花びらも舞って癒されるニャー



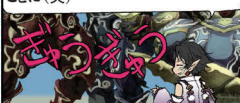
BGMもすごくイイ!

以前も言いましたが敵も建物もスケールがほんと大きいですね



そやなーあらためて驚かされるわ

イザオガル、アドオガル、ガンナガム、レランガムあたりがいっぱい出てくると画面が敵で埋まってわけわからんことに(笑)



エピソード3【新エネミー編】

「我が力、ついでず」ってセリフ、「我が力、チーズ」に聞こえませんか?!



…ステラさんが壊れたニャー……



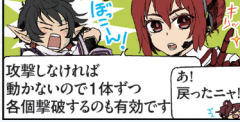
う、うん…イザオガルのダッシュキックがすげーむかつく

巨人は顔やお腹など高い位置が弱点なので、高度を上げたり維持するPAがキーに。射撃や法撃なら強引に高所を攻撃できるかな



ボスやデカイ敵はツインマシンガンやジェットブーツなど、淨いたまま攻撃できると戦いやすい!

凶悪すぎのポンタ・ペアッダは打ち上げ効果のあるPAなどで動きを封じつつ倒す!



攻撃しなければ動かないので1体ずつ倒す! あ! 戻ったニャー! 各個撃破するのも有効です





パーティープレイでは2体のボスを分断して戦うこと

突進は車輪部分だけでなく、手から出ている炎にも攻撃判定が存在。腕輪を破壊すると、炎が小さくなって回避しやすくなる。爆破は「オン！」の音が聞こえたら、その

場から移動するだけで回避可能。なお、パーティー人数が2人以上の場合、同時に2体出現するので別々に攻撃して分断すること。2体まとめて相手にするのは危険だ。

攻撃方法	解説
突進	「セイハツ」の声とともに突進する。手から出ている炎にも攻撃判定がある
爆破	「オン！」の声とともに「ラ・フォイエ」のような爆破攻撃を放つ
鬼火	プレイヤーを追尾する炎を放つ
スピン	一瞬だけ左方向へ回ったのち、右回転のスピンで周囲を攻撃する

要注意攻撃

怒り状態後の突進攻撃は、車輪部分が通過した場所に爆破の追撃が発生する。車輪をジャストガードした場合、無敵時間が終わった直後に追撃を受ける可能性があるため横へ回避したほうがいい。



▶ 手から発する炎は隙間をジャンプで抜けることもできる。



ほぼすべての攻撃に長い事前動作が存在する

ほとんどの攻撃に長い事前動作があるため、動きを見切るのは比較的可たん。回転斬りは脇に刀を構え、地割りは頭の上で刀を回転させてから放つ。それぞれ似た動

作の技があり、こちらは攻撃が出るまでの速度が速い。なお、両肩の結晶から放たれる氷のつぶては胴体と額の護石を破壊することで防げるので、早めに破壊したい。

攻撃方法	解説
回転斬り	前進しながら右回転してなぎ払う。使用後はボスが一時的に凍る
地割り	地面に剣を突き立てて衝撃波を放つ。使用後はボスが一時的に凍る
踏みつけ	「ジャマダ」の声とともに足踏みしてスタン効果のある衝撃波を出す
氷華一閃	4連続で剣から真空波を放ったのち、高速の突きを放つ

要注意攻撃

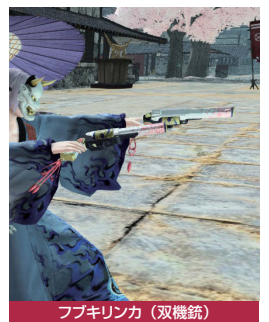
「我が剣を受けよ」のセリフとともに攻撃動作に入り、4連続の真空波と高速の突きを放つ。横に回り込めば真空波は当たらない。突きは移動では避けられないので、「氷華一閃」のセリフを合図に回避。



▶ 突きのあとに凍結するが、時間が短いので反撃は難しい。時

レアウェポン PICK UP!

白ノ領域に登場するエネミー・黒の民たちは、統一されたデザインの★11武器をドロップする。それがフブキシリーズだ。全8種類が存在し、どれも性能はピカイチ。ここでは、そのなかから5種類のデザインを掲載!



攻略のポイント ▶ 攻めるタイミングを見極めろ!

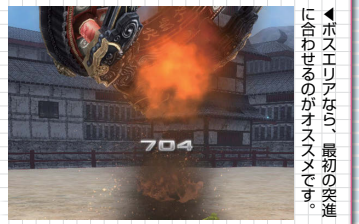
突進を2回したあと、爆破が鬼火を使ってるのが基本パターン。プレイヤーが近くにいると、爆破が鬼火の前後にスピンを使用する。怒り状態では突進が3回に増えるが、基本パターンは変わらない。突進を回避してから攻めるように立ち回れば難しく倒せる。動きを観察して、攻防のタイミングを把握しよう。



ステラが教える レンジャー限定攻略法

ボスにレンジャーのスキル「アッパートラップ」を当てると、ダウンが発生します。ダウン中と怒り状態でなければいつでも効くので、突進後のスキを狙うといいでしょう。慣れれば突進してきたボスに当てることが可能。ちなみに、バジャドゥリンも同じ方法でダウンします。

アッパートラップを有効活用!



攻略のポイント ▶ 凍結した瞬間が大チャンス!

回転斬りと地割り使用後は、ボスの身体が凍結して頭部への攻撃が可能になる。部位破壊するか、一定時間が経過するまでチャンスなのでしっかり攻めよう。なお、兜

と頭部護石を破壊するまでは、ダウン中が凍結状態でなければ頭部への攻撃は効かない。



ステラが教える ハンター、ブレイバー限定攻略法

ボスの足の装甲は防御力が極端に高く、なかなか大ダメージを与えられません。しかし、「ヴォルグラブター」か「パニッシュアロウ」なら大ダメージを与えることも可能。ボスが凍結したら、足にどちらかのPAを当てて、それから防御力が低い頭部へ攻撃しましょう。そうすることで、頭部へのダメージと同等の攻撃が防御力を無視して与えられます。





チーム・電撃警備保障とイチから学ぶ!

プロアークス養成講座

第1回
まずはじめに
覚えておきたいこと!

エピソード3 【報酬期間編】

前回までは開始前で泣いていたのに、いざ始まったら忙しくて満喫できていないEP3!

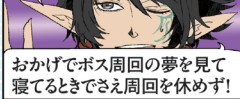


カムバック報酬期間!!

報酬期間はレアエネミトリガーのためにカジノに大量の時間を費やして終わりました。特殊能力付けできず…無念……



オレはひたすら★11防具のサイキ系を狙って「白ノ領域探索」のボス周回をしてた。長い日は半日ほど延々と



おかげでボス周回の夢を見て寝るときさえ周回を休めず!

私は7000万メタとエクスキューブを1000個以上使いました



さすが……!

エピソード3 【まとめ編】

まだまだ本当にたくさんの新要素が満載で、まだすべてを把握できないほどです



よりもろくなっているのは間違いありません

今までのスキルやテクニクの調整内容も把握したいニヤ!

アーククエストフリーフィールドでも★11を狙えるようになったのがうれしいな

ガンナーのクラスバランス調整に期待!

カジノも楽しいニヤ〜 あ、まだ隠れリターンを5つ見つけたことがない!

楽しいな! フレンド4人で一緒に遊んだメセタンジュンターで敗北して大量のカジコインをなくした!

あ、そが! TGSのニコ生、ありがとうございました! あんな展開でごめんなさい!!

この号を作っているときにはまだ放送前だけドキュメント……

バトル編 ジャストアタックでダメージアップ!

攻撃の終わりに、タイミングよく次の攻撃をつなげるとジャストアタック (以下、JA) が発生します。ダメージが通常の1.3倍になるため、JAはとても重要な操作。タイミングはJAリングでナビゲートしてくれるので、最初はリングを見ながら攻撃するといでしょう。慣れればリングを見なくても、体感で出せるようになります。ちなみに、JAの受け付け時間は攻撃によって変化。また、「イル・ゾンデ」は移動を入力したままだとJAの受け付け時間が消えるので注意しましょう。



POINT JAリングのナビゲートをよく見て、円が赤くなった瞬間に攻撃をつなげる

クライアントオーダー編 コフィーのクライアントオーダーは最優先でクリア!!

クライアントオーダーとは、NPCから依頼されるミニクエストのようなもので、目的を達成して報告すると報酬としてメタや経験値などがもらえます。難度ハードからのオーダーは報酬の経験値が大幅に増えるので、序盤からしっかりクリアしてオーダーの発生条件を満たしましょう。また、管理官コフィーのオーダーは必ずやっておきたいものの1つ。さまざまなシステムが解放されるので、最優先でクリアを目指しましょう。

■コフィーの重要なクライアントオーダー

クライアントオーダー名	発生条件	解放される内容
マグルセンス授与申請試験	クラスレベル3以上	成長する防具「マク」が1体支給される
武器携帯数拡張申請試験・I	「カルターゴ難滅」クリア	武器パレットの数が6つに拡張される
サブパレット拡張試験・I	クラスレベル20以上	サブパレットの数が6つに拡張される
サブクラス許可申請試験	クラスレベル20以上	サブクラスが設定可能になる
サポートパートナー講習	クラスレベル20以上	サポートパートナーが1体支給される
難易度制限解放試験・I	クラスレベル17以上	クエスト難度「ハード」が解放される
難易度制限解放試験・II	クラスレベル37以上	クエスト難度「ベリーハード」が解放される
レベル制限解除試験・I	クラスレベル25以上	クラスレベルの上限が30から40に上がる
レベル制限解除試験・II	クラスレベル35以上	クラスレベルの上限が40から50に上がる

POINT コフィーのオーダーでさまざまなシステムが解放!

主なクライアントオーダーNPC紹介

ハンズ ゲートエリア (西クエストカウンター前)

敵を討伐するオーダーが多く、22時間ごとに繰り返し受注できます。比較的達成しやすく、報酬で経験値がもらえるので積極的に利用しましょう。とくに難度ハード以上は報酬経験値の量が多め。

利用のコツ 対応するクエストへ行くときは必ず受注。クエストデータが出やすい敵も要チェック

ラヴェール ゲートエリア (東クエストカウンター前)

ダーカー討伐に関係するオーダーのみで、一部を除いて22時間ごとに再受注可能。報酬の経験値はハンズより少ないものの、フィールドの指定がないので、さまざまなクエストで達成できます。

利用のコツ 「闇のゆりかご」「探掘基地防衛戦」など、ダーカーが多数出るクエストへ行くときに!

ファイナ ゲートエリア (デリリーオーダー管理官)

日替わりでオーダー内容が変わるのが特徴。報酬のメタが多いので、序盤だけでなく高レベルになってもお世話になります。ちなみに、受注したオーダーは日付が変わっても報告できます。

利用のコツ 難度指定をチェックして、クリアできるものを受注。オススメオーダーは毎日受けたい

ローラ ゲートエリア (メディカルセンター)

メディカルセンターやメディカル端末で利用できるドリンクの種類を増やすオーダーのみで、再受注は不可。必要な素材が多いので、サポートパートナーに集めさせるのがオススメです。

利用のコツ 序盤は積極的にクリアを目指す必要はない。サポートパートナーを使って素材を集めよう

番外編 ワンタイムパスワードを導入してOTP倉庫やアイテムをゲット!

ワンタイムパスワード (以下、OTP) を導入すると、特典としてOTP倉庫が利用できます。OTPアプリに対応したスマートフォンや携帯があれば、無料で導入できるのぜひ利用しましょう。また、OTP継続キャンペーンでは、導入から1カ月以上継続使用すると、さまざまな便利なアイテムがもらえます!



最大200個まで収納できる倉庫が無料で手に入ります

CHECK ワンタイムパスワードを利用するメリットとは?!

OTPは、約1分間だけ使用可能な使い捨てのパスワードを生成する機能。通常のパスワードを他人に知られてしまっても、OTPを導入していれば第三者からの不正アクセスをほぼ確実に阻止できる。万が一、OTPを突破されてしまった場合でも、運営チームが可能な限りデータを復元すること。自分の大切なキャラクターを守るためにも、OTPを導入してほしい。

公式サイト <http://pso2.jp/players/security/>

■継続キャンペーンでもらえるアイテム

継続月数	プレゼントアイテム
1カ月目	「トライブスト50%」×2
2カ月目	「トライブスト50%」×2、「ハーブドール」×1
3カ月目以降	「トライブスト50%」×2、「ハーブドール」×1、「エクストリームバズ」×2、「レアドロップ倍率250%」×1、「強化リスク軽減 (+2)」×1

POINT OTPアプリに対応したスマートフォンが携帯なら導入・使用は無料!



レトロが語る「白ノ領域」

クライアントオーダー編

「白ノ領域」でのみ出現するエネミーが多く、こなせるクライアントオーダー (CO) も豊富です。ハンズ、ラヴェール、クレシダ、フランカ、ジラード、ルベルト、ロツティのものは、こなせるものはすべて受けるくらいがちょうどいいです。10月8日まではソー (お月見) の期間限定オーダーをこなすことも忘れずに。もちろん、デリリーオーダーは毎日チェックし、「白ノ領域」のものがあったら迷わず受注! (レトロ)